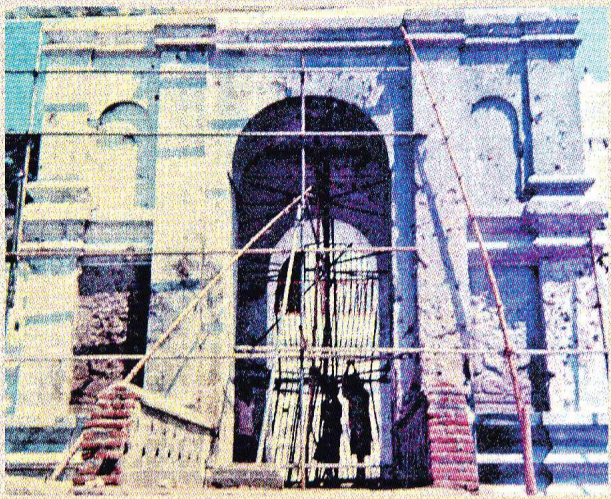


26 වසරකට පෙර ජාතිය හැඳිවූ සෙංකඩගල දළදා ප්‍රහාරය



මහනුවර සෙංකඩගල ශ්‍රී දළදා මාලිගයට ක්‍රි.පූ. 26 වසරකට පෙර (25) වසර 26 ක් සිටිමින් මේ ලිපිය ඒ නිමිත්තෙනි.

1998 ජනවාරි 25 වැනිදා අලුයම කාලයේ දී ශ්‍රී දළදා මාලිගයට එල්ල කළ බෝම්බ ප්‍රහාරයත් සමගම මහනුවර ප්‍රදේශය දෙදරුම් කැවේය. එම දෙදරුම් කැවේ එහි මහපොළව පමණක් නොව සිංහල බෞද්ධ ජනතාව පමණක් නොව සමස්ත ලාංකික ජනතාවගේ හදවත් කම්පනයට පත් වූයේය. ජනවාරි 25 දා ඉරිදා දිනයකි. අලුයම පෙරවරු 6.10 පමණ පිඩුලි තාවිච්චි නීන්ත ආදිය පුරවාගත් ලොරියක් මහනුවර ජනාධිපති මැදුර අසල වූ මුරපොළද විෂ්ණු දේවාලය අසල කඩවැටද කඩාගෙන ඉදිරියට ආවේය.



ඒ ලොරියේ බෝම්බ සහ ටී පනස්හයේ තුවක්කු තවත් පුපුරුණ ද්‍රව්‍යය ද මරාගෙන මැරෙන යුද ආඥම් කට්ටල තුනක් ද ඒ විය.

ක්‍රි.පූ. 26 වසරකට පෙර පැමිණියේ තව දින කීපයකින් රජය විසින් (පෙබරවාරි 4 දා) පැවැත්වීමට යෝජනා කළ දින සැරසිලි කිරීමේ කටයුතුවල යෙදෙන කම්කරුවන් පිරිසක් ලෙසිනි.

බෝම්බ සහිත වූ පුපුරුණ ද්‍රව්‍ය පිරවූ ලොරිය දළදා මැදුරේ ප්‍රධාන ප්‍රවේශ මාර්ගය අසල නවත්වා එක් ක්‍රස්තවාදියෙක් ඒ ලොරියෙන් බැස එහි ප්‍රධාන දෙරටුවෙන් ඇතුළුවීමට උත්සාහයක් ඒ ක්‍රස්තවාදියාට ඇතුළු වීමට හැකි වූයේ නම් දළදා මාලිගයට එදා විනාශයක් සිදුවන්නේය. ශ්‍රී දළදා වහන්සේගේ අනුහස නිසාම ඒ විනාශය මගහැරුණු අන්දම ද මෙහිදී සටහන් කර තැබිය යුතුය.

වෙඩි ප්‍රහාර එල්ල කිරීම ඉතාමත් අගය කළ යුත්තකි.

දළදා මාලිගය ඉදිරිපිට එදා සිදුකළ ඒ රුදුරු ක්‍රස්ත ප්‍රහාරයේ බෝම්බ වලින් ඒ ස්ථානයේම 14 (දහතර) දෙනෙක් මිය ගියහ. එම ප්‍රහාරයෙන් බරපතල ලෙස තුවාල වූ රෝගී වූවන් 23 දෙනෙක් මහනුවර මහ රෝහලට ඇතුළු කරනු ලැබූහ. මියගිය අය අතරේ බිලිඳු දරුවෙක් ද විය.

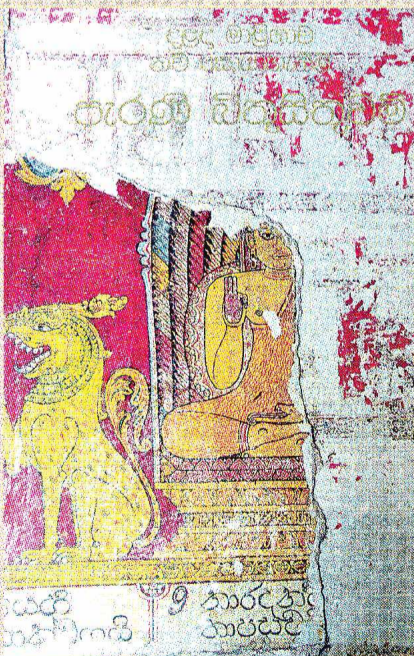
දළදා මැදුරේ පන්තිරිප්පුව බෝම්බ ප්‍රහාරය නිසා බොහෝ දෑ විනාශවී තිබුණි. දළදා මාලිගයේ පහත මාලයේ ඉදිරිපසට හානි සිදුවිය. ඒ අසල ඇති නාථ දේවාල භූමියට ද එහි ඇති බෝධි ප්‍රාකාර බැමීමට ද සිදුවූ විනාශය ඉතා විශාලය. ශ්‍රී දළදා මාලිගා පරිශ්‍රයේ පිහිටි ඉතා ප්‍රකට මඟුල් මඩුව ගොඩනැගිල්ලේ (එනිකාසික ගොඩනැගිල්ල) වහලය ගැලවී බිමට පතිතවී තිබුණි.

හිටපු සහකාර පුරාවිද්‍යා අධ්‍යක්ෂ, සීරිසමන් විජේතුංග

1998 ජනවාරි මස 25 වැනිදා සිදුකළ එම බෝම්බ ප්‍රහාරය නිසා දළදා මාලිගාවේ සඳකඩ

එදින ඒ ස්ථානයෙහි සේවයේ යෙදී සිටි අපේ විරෝදර හමුදාවේ වීර සෙබළියක විසින් දළදා මාලිගයේ ප්‍රධාන ප්‍රවේශයෙන් ඇතුළු වීමට උත්සාහ කළ ක්‍රස්තවාදියාට එල්ල කළ ටෙට් ප්‍රහාරය සමඟම බෝම්බ හඬ පැතිරුණේ මුළු ප්‍රදේශයම දෙදරුම් කාගෙනය.

සැබවින් ඒ විරෝදර යුද හමුදා සෙබළිය ඉතාමත් සැලසුම් සහගතව ඒ ක්‍රස්තවාදියාටත් සමඟම බෝම්බ ලොරියට එකපිට එක



පහණ වාහල්කඩ, අඹරාව, පන්තිරිප්පුව, පල්ලේමාලේ විහාරය, හේවිඩිමඩුව, දිග්ගේ ආදියට බලවත් හානි සිදුවිය. දළදා වහන්සේ වැඩසිටින ගන්ධකුටිය බෝම්බ ප්‍රහාරයට ලක්නොවුවද දිග්ගේ (මුඛ මණ්ඩපය) චිත්‍ර සහිත බිත්ති ඉරිතලා ගොස් තිබුණි. 1942 දී නිර්මාණය කරන ලද සුවිසි විවරණය දැක්වෙන සිතුවම් මේ විනාශය නිසා කැබලිවලට කැඩී ගියේය.

සංස්කෘතික ත්‍රිකෝණයේ (පසුව මධ්‍යම සංස්කෘතික අරමුදල) ආනන්ද කොළඹගේ මහතා ප්‍රමුඛ චිත්‍ර සංරක්ෂණ කණ්ඩායම විසින් හානියට පත් වූ චිත්‍ර වහාම ප්‍රතිසංස්කරණය කළහ. මධ්‍යම සංස්කෘතික අරමුදලේ පුරාවිද්‍යා අධ්‍යයනවරයකු වූ මහාචාර්ය ලීලානන්ද ප්‍රේමතිලක මහතා ප්‍රධාන පිරිස විසින් එම චිත්‍ර එකල අභිනවයෙන් කරවන ලද දළදා කොතුකාරාගාරයේ පුද්ගලයාට තබා තිබුණි. මෙහිදී වඩාත් වැදගත් වන්නේ චිත්‍ර සංරක්ෂණ කණ්ඩායම විසින් බිත්තිවල හානිවී තිබුණු චිත්‍ර කොටස් එකතු කරන අවස්ථාවේ දී අවධි තුනකට අයත් චිත්‍ර සොයා ගැනීමට හැකිවීමයි. මෙය මහනුවර යුගයේ භූමි අධ්‍යයනයෙහිලා සුවිශේෂී සොයා ගැනීමකි. ජ්‍යෙෂ්ඨ පුරාවිද්‍යාඥයකු මෙන්ම කලා ඉතිහාසඥයෙකු වූ මහාචාර්ය ලීලානන්ද ප්‍රේමතිලක මහතා එම චිත්‍ර අවධි කාලවකවානු පිළිබඳ අධ්‍යයනයක් සිදුකර ශ්‍රී ලංකාවේ බිතු සිතුවම් පිළිබඳ අදුරු යුගය ආලෝකමත් කිරීමට සමත් විය. මහාචාර්ය ප්‍රේමතිලක මහතා සහ ආනන්ද කොළඹගේ මහතා ඔවුන් විසින් සොයා ගන්නා ලද එම තොරතුරු ග්‍රන්ථයක් ලෙසින් ඉදිරිපත් කර ඇත. ශ්‍රී ලංකාවේ පැරණි බිතු සිතුවම් අධ්‍යයනයෙහිලා මෙම ග්‍රන්ථය නව වින්තනයක් ගොඩ නැංවීමට සමත්වන බව අපගේ විශ්වාසයයි.